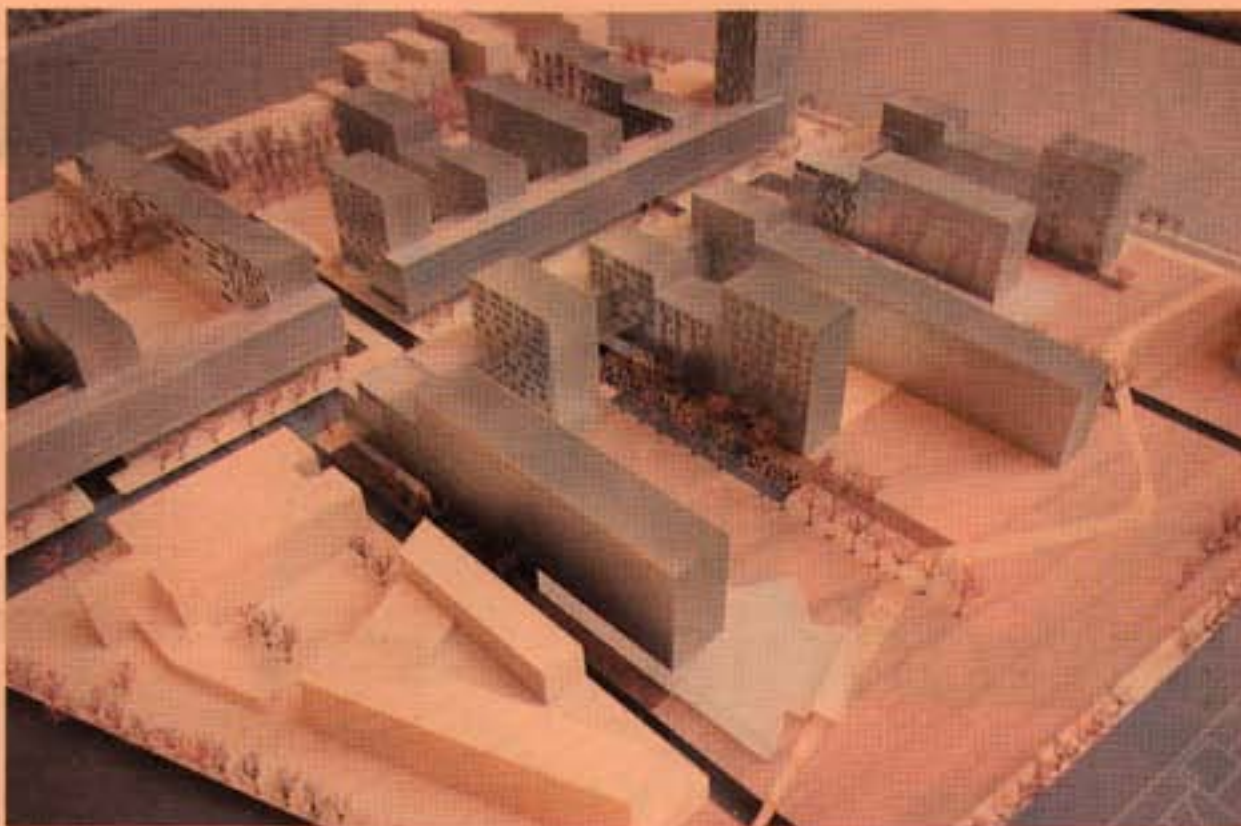




EL BANCO DE LA SANGRE

► La sede del Banco de Sangre y Tejidos es uno de los últimos proyectos impulsados en el 22@. Se trata de una institución adscrita al Servei Català de la Salut que en la actualidad carece de servicios centrales. Sus dependencias están repartidas en varios hospitales de Barcelona. El edificio, que destaca por sus líneas sobrias y sus formas rectangulares, se ubi-

cará en el paseo Taulat con las calles Bilbao y Lope de Vega. Ha sido proyectado por el estudio de arquitectura de Joan Sabaté y tendrá 9.900 metros cuadrados sobre rasante, con un total de seis plantas, y dos subterráneas de 6.700. La previsión es que pueda estrenarse a lo largo del 2009. La inversión prevista es de 35 millones de euros.



NUEVO BARRIO EN SANT ANDREU

► Los terrenos que ocuparon los cuarteles de Sant Andreu, con una superficie equivalente a once manzanas del Eixample, se convertirán en una nueva área urbana con 2.000 viviendas -protegidas y libres a partes iguales-,

equipamientos, zonas verdes, calles y espacios públicos. Además de la comisaria de los Mossos ya construida, se edificará una guardería, un colegio de primaria, un polideportivo, una residencia de ancianos, un centro de atención

primaria, otro cívico, una biblioteca, apartamentos tutelados para personas mayores y un edificio administrativo, entre otros. El conjunto requerirá una inversión de 89 millones. Las viviendas saldrán a concurso este año.

LA NOVIA DE LA SAGRERA

► Muchos consideran que el *ras-cielos* ideado por el británico Frank Gehry, una de las estrellas mundiales de la arquitectura, para el triángulo ferroviario de la Sagrera es el más espectacular de los que promueve el Consorci. De todos ellos es el que tiene un horizonte más lejano, ya que está vinculado a la transformación de la zona, que depende de la llegada del tren de alta velocidad y la

construcción de la estación. El edificio, también conocido como *la novia* e inicialmente pensado para oficinas, tendrá 34 plantas y una altura de 145 metros, por lo que se convertirá en una de las to-

rres más altas de Barcelona. En total, dispondrá de la friolera de 80.000 metros cuadrados. Destaca, además de por su gran volumen, por sus formas y los paneles metálicos y de cristal que recubrirán sus paredes y que le darán un brillo especial. Otra de sus innovaciones es que se alimentará de energía geotérmica, procedente del subsuelo. Requerirá de una inversión de 250 millones de euros.

Una exposición enseña los seis proyectos arquitectónicos más destacados del Consorci en Barcelona



CUBO ACOLCHADO EN EL 22@

► Será una de las construcciones más singulares del distrito tecnológico 22@. Lo firma el arquitecto Enric Ruiz Geli y formará parte del Parc Barcelona Mèdia. Acogerá más de un centenar de empresas de la información, además de un museo, salas de exposición, restaurantes y tiendas vinculadas a la tecnología. El edificio, con 17.000 metros cuadrados disponibles, estará en la con-

fluencia de Roc Boronat con Sancho de Ávila. Será un gran cubo que destacará por su fachada, con elementos hinchables, que regularán la entrada de luz y crearán diversas cámaras de aire. Gracias a este recubrimiento, podrá ahorrarse entre un 20 y un 40% del consumo interior de energía. El Consorci invertirá 23 millones de euros en su construcción. Está previsto abrirlo en el 2009.

CÁRCEL CON DEMORA LOS PROYECTOS DEL CONSORCI FUERA DEL POLÍGONO INDUSTRIAL

Los vecinos urgen el cierre de la Modelo

>> VIENE DE LA PÁGINA ANTERIOR

Este complejo calendario administrativo, según ha explicado la Conselleria de Justicia, impedirá licitar las obras antes del 2009. De hecho, el citado departamento ya ha comunicado al Consorci su voluntad de ocupar la parcela el 31 de marzo de ese año. A partir de entonces, podrían comenzar las obras. "Para curarse en salud -continúan las fuentes consultadas- hay que dar tres años de margen para acabar la construcción y equipar las instalaciones; así podrían comenzar a funcionar

MENOS PRESOS

Este año, la Modelo podría quedarse con poco más de mil reclusos

ALERTA MUNICIPAL

El distrito del Eixample pide que la prisión cierre antes del 2011



Exterior de la prisión Modelo

a principios del año 2012". A la espera de que llegue la piqueta, la nave que ocupa los terrenos afectados sigue activa. De los seis arrendatarios que tenía cuando se inició el proceso de desafectación, quedan dos. El Consorci negocia la rescisión de los contratos. Podrían quedarse en las otras naves de la Zona Franca Aduanera o marchar a otros lugares. Las indemnizaciones irán

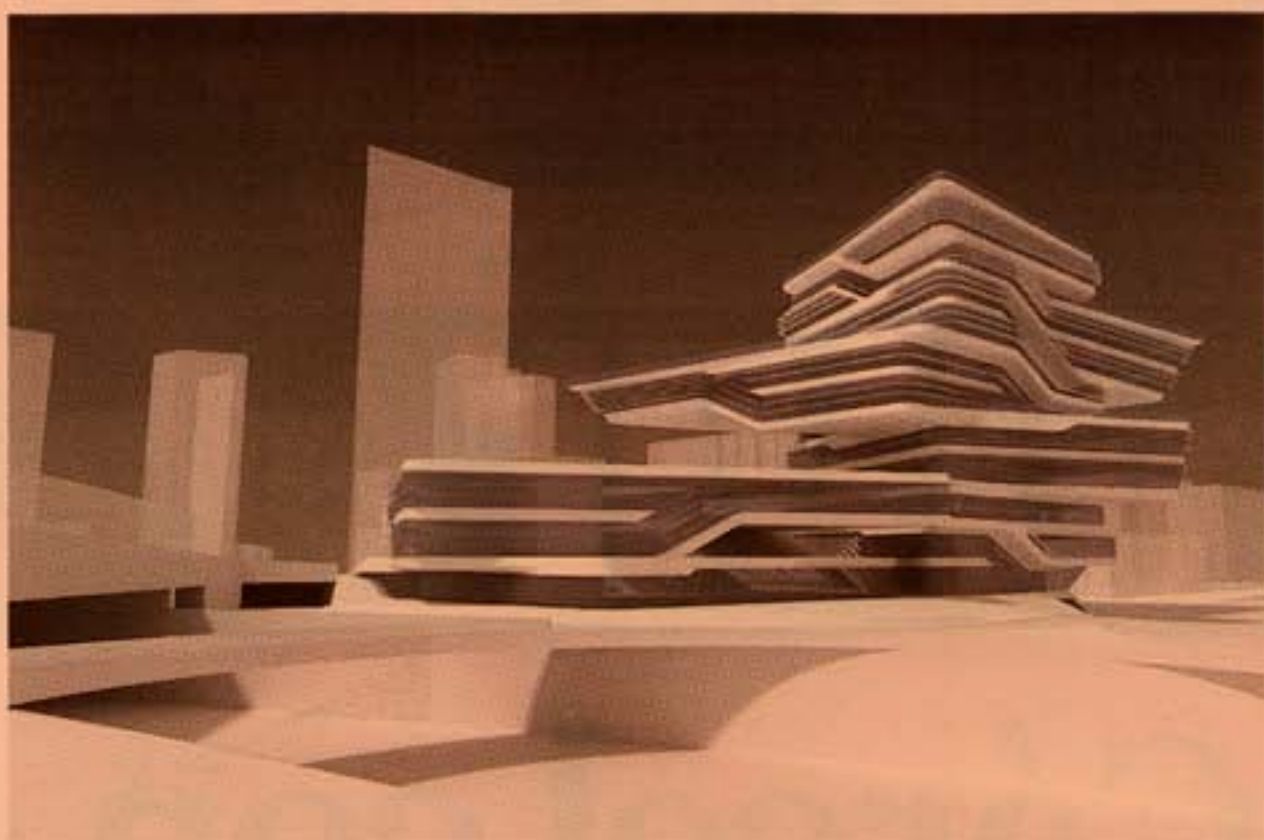
a cargo de la Generalitat.

La apertura del nuevo centro de la Zona Franca permitirá el cierre definitivo de la Modelo. Por esta razón, el tiempo que se va a tardar en poner en marcha el proyecto es seguido con lupa por los vecinos de la centenaria cárcel del Eixample, que reclaman el cese de la actividad penitenciaria desde hace décadas y, vistos los retrasos en el calendario, están perdiendo la paciencia.

Aunque la actividad de la Modelo ya se está reduciendo, a los vecinos les da prácticamente igual porque lo que quieren es su cierre total. El objetivo del Departament de Justicia es que con el centro de Brians II, en Sant Esteve Sesrovires, y de la nueva cárcel Lledoners de Sant Joan de Vilatorrada, prevista para este año, la Modelo acoja sólo presos preventivos de cara a su cierre definitivo. Con esta reducción, la prisión del Eixample podrá quedarse con poco más de mil reclusos -dos reclusos por celda-, una cifra sensiblemente inferior a la de hace tan sólo un año, que era superior a los 2.000.

El calendario de este cierre

llegó al último pleno del distrito del Eixample. Todos los grupos municipales aprobaron una propuesta presentada por el PP que exigía el cumplimiento de los acuerdos firmados por el Ayuntamiento y la Generalitat en el 2006 en los que se preveían el traslado de la Modelo antes del 2011, un objetivo que, vistas las últimas previsiones, no podrá alcanzarse.●



UNA ESPIRAL PARA EL FÒRUM

► Es uno de los edificios más sorprendentes de los promovidos por la Zona Franca. Lo ha proyectado la iraní Zaha Hadid, premio Pritzker de arquitectura. Será la sede del futuro campus universitario de Llevant e incluirá

las aulas de formación continuada de la UPC y oficinas. Se trata de una pieza híbrida que destaca por su impactante superposición de volúmenes, que se alzará entre las calles Taulat, Sant Raimon de Penyafort y Eduard Maris-

tany, justo al lado del edificio triangular del Fòrum de Herzog y De Meuron. Constará de 27.000 m² de techo en once plantas sobre rasante y dos soterradas. Su coste es de 28 millones. Aún no cuenta con calendario.

Las joyas de la Zona Franca van a Madrid

ÓSCAR MUÑOZ
Barcelona

Por vez primera, la Zona Franca viaja a Madrid para dar a conocer su actividad en una exposición, *Barcelona proyecta, construyendo el futuro*, que será el anticipo de un ciclo de actividades con las que la capital catalana desembarcará en la del Estado para explicarse. La muestra se centra en los seis principales proyectos urbanos que impulsa el Consorci en la capital catalana. La inaugurará el alcalde, Jordi Hereu, este jueves en el centro cultural Blanquerna (Alcalá, 44) y podrá visitarse hasta el 13 de abril. Los proyectos escogidos son los que se destacan en esta página: el edificio diseñado por Gehry en la Sagrera; la torre Spiralling, de Zaha Hadid, y la nueva sede de Telefónica, de Enric Massip, ambos en el Fòrum; el edificio MediaTIC, de Ruiz Geli, y el del Banco de Sangre y Tejidos, de Sabaté, en el 22@; y la transformación de los terrenos de los antiguos cuarteles de Sant Andreu en una nueva zona de viviendas y equipamientos. En paralelo a la exposición, varias conferencias darán a conocer los detalles de cada una de estas iniciativas.

Los proyectos son también una aproximación a las principales áreas de transformación urbana de Barcelona, ubicadas principalmente en el norte de la ciudad y que se han ideado como nuevos polos de actividad económica, especialmente las vinculadas a las industrias del conocimiento.●



LA TORRE DE TELEFÓNICA

► Es otro de los proyectos insignia impulsados por la Zona Franca. Se trata de una torre de 24 plantas y 110 metros de altura que el Consorci alquilará en su totalidad a Telefónica, que tiene previsto instalar su sede corporativa de Catalunya. También acogerá un centro de investigación y desarrollo de esta compañía que quiere convertirse en referente de las nuevas tecnologías a escala mundial. El edificio dispondrá de

24.190 metros cuadrados sobre rasante y 8.750 metros cuadrados soterrados para 350 plazas de aparcamiento. La obra, firmada por el arquitecto catalán Enric Massip-Bosch, se ubicará en el inicio de la Diagonal -también se la conoce como Torre Diagonal 00-, frente al edificio Fòrum y cara a cara con el hotel Princesa. La previsión es que esté lista a finales del 2009. Su coste supera los 70 millones de euros.